

Piège à frelons

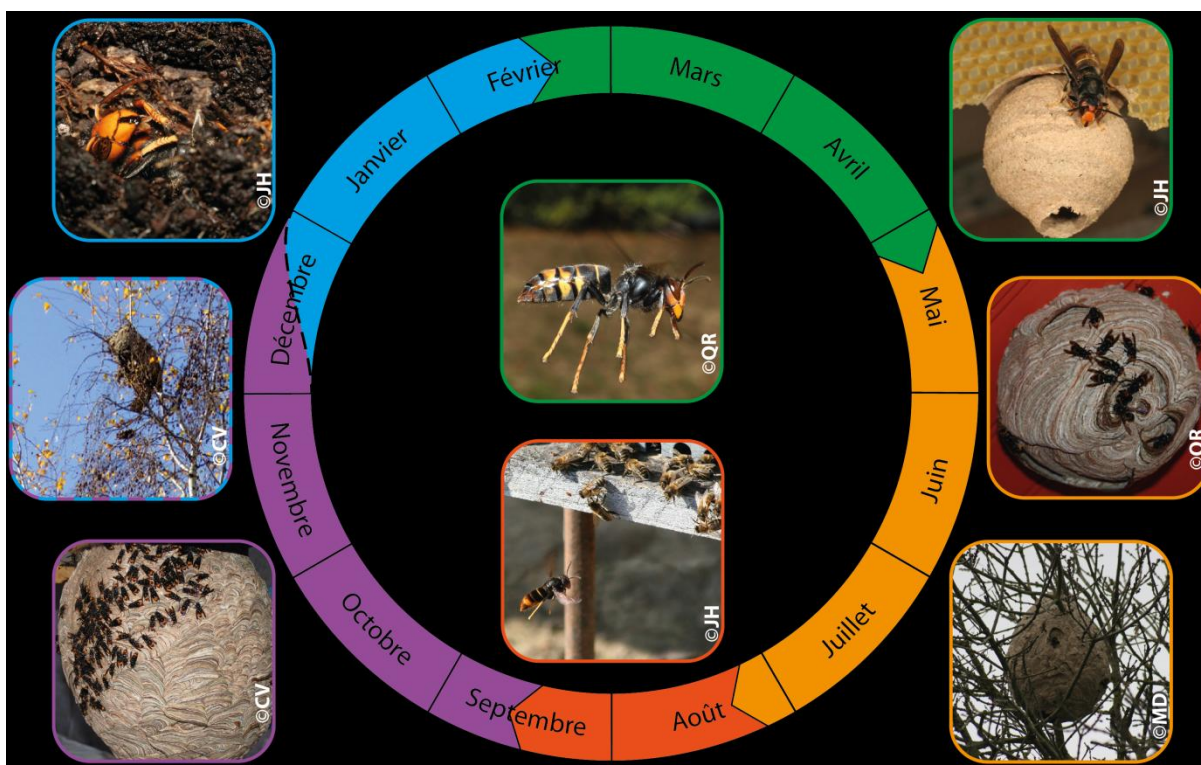
Lutter contre les frelons asiatiques

Le frelon asiatique est un insecte qui est maintenant bien installé dans nos campagnes béarnaises. Sa dangerosité pour l'homme n'est pas supérieure à celle du frelon européen. Il ne présente pas d'agressivité envers l'humain, sauf s'il se sent menacé. Les piqûres du frelon asiatique sont dangereuses en cas de piqûres multiples, de piqûres sur des muqueuses ou en cas d'allergie au venin des hyménoptères, comme pour les frelons européens.

Les impacts sur l'apiculture sont eux dévastateurs : le frelon asiatique attaquant directement les abeilles, de nombreux apiculteurs voient leur cheptel anéanti.

Les nids de frelons sont souvent installés à la cime des arbres, mais quelques fois sous un abri aéré comme une charpente de toit. Ces nids mesurent de 40 à 80 cm de diamètre et possèdent une entrée unique.

Cycle de vie du frelon asiatique



La destruction des nids, comme ceux de guêpes ou de frelons communs reste à la charge du particulier sur le domaine privé. Nous vous conseillons de faire appel à une entreprise privée pour la destruction.

Cependant, dès la fin du mois de février, nous pouvons, pour préserver l'écosystème, aider les apiculteurs et l'ensemble des citoyens à lutter contre la prolifération du frelon asiatique et à poser des pièges.

C'est un geste citoyen et écologique qui concerne tout le monde ; faites-le savoir autour de vous.

Des pièges simples peuvent être réalisés à partir d'une bouteille en plastique vide.

1- Fabriquez votre piège à frelons asiatiques:



1. Prenez la bouteille n° 1 et coupez son goulot.
2. Enfoncez le goulot dans le corps de la bouteille.
3. Avec la perceuse munie d'un foret de 5 mm, percez le fond de la bouteille de plusieurs trous.
4. Prenez la bouteille n° 2 et coupez son culot sur environ 10 cm de haut.
5. Enfoncez le culot de la bouteille n° 1 dans celui de la bouteille n° 2.
6. Pour donner aux autres espèces que les frelons une chance de s'échapper, faites des trous avec un foret de 6 mm tout autour de la bouteille n° 1.
7. Percez le couvercle de 2 trous.
Percez 2 trous latéraux en haut du piège, passez-y de la ficelle pour maintenir le couvercle et créer une attache pour suspendre le piège.

Note : le couvercle sert à éviter que l'eau de pluie tombe dans le piège et rende l'appât moins efficace.

2 - Utilisez un appât sélectif pour attirer les frelons asiatiques

Versez un appât le plus sélectif possible dans la bouteille par le haut : le but est de piéger autant que possible seulement les frelons asiatiques et surtout pas les abeilles.

L'appât sélectif le plus efficace se compose de :

un quart de volume de **sirop de grenadine ou de cassis**, utilisé pur ;

- un demi-volume de **bière brune** ;
- un quart de volume de **vin blanc** (qui repousse les abeilles).

Rechargez le piège en appât tous les 15 jours environ.

Note : lorsqu'un ou deux frelons seront pris au piège, ils émettront des signaux de détresse attirant les autres frelons alentour.

3 - Utilisez les pièges à frelons asiatiques aux bonnes périodes

Afin de piéger sélectivement le frelon asiatique, ne mettez vos pièges en place **que pendant deux périodes bien précises**, afin d'éviter que trop d'insectes autres que des frelons asiatiques ne soient piégés :

- du 1er février au 15 avril, période où le frelon asiatique sort d'hibernation ;
- et du 15 octobre à la fin novembre.

4 - Placez les pièges à frelons asiatiques

- Placez un ou plusieurs pièges, selon la taille de votre jardin.
- Placez les pièges **en hauteur**, par exemple dans un arbre.
- Placez-les **en dehors des endroits assidûment fréquentés** : terrasse, entrée de la maison, terrain de jeux des enfants...

5 - Débarrassez-vous du piège rempli de frelons

Au bout d'un moment, votre piège est saturé de frelons et ne fonctionne plus. Cependant certains frelons peuvent être encore vivants à l'intérieur. Prenez des précautions pour vous débarrasser de ce piège :

- Placez le piège dans un seau ou une bassine.
- Remplissez le piège et le récipient avec de l'eau pour noyer les frelons.
- Attendez 24 heures.
- Mettez le piège à la poubelle.
- Remplacez-le par un autre si besoin.

6 - Faites détruire les nids de frelons asiatiques

Si votre piège se remplit de nombreux frelons, il y a sans doute un nid près de chez vous.

- Ne vous aventurez en aucun cas à le rechercher, **encore moins à tenter de le détruire**, le danger de se faire piquer est trop grand : une seule piqûre peut entraîner un grave choc anaphylactique chez une personne allergique.
- **Renseignez-vous à la mairie pour obtenir les coordonnées de professionnels** qui interviennent dans votre région.
- Faites appel exclusivement à ces professionnels (les frais sont à votre charge).

À savoir : la destruction des nids de frelons n'est pas obligatoire, mais si vous n'y avez pas procédé, vous seriez tenu pour responsable si quelqu'un se faisait piquer.



**Frelon asiatique
(taille réelle 3 cm)**



**Frelon commun
(jusqu'à 4 cm)**