

Lutter contre les frelons asiatiques

Les beaux jours reviennent, le frelon asiatique *Vespa vélutina* et principalement les fondatrices (reine frelon asiatique) reprennent de leurs activités comme les abeilles et divers insectes.

Le piégeage sélectif de printemps des fondatrices réduira sérieusement la prolifération des nids dans tout le voisinage sur plusieurs centaines de mètres à la ronde. Le piégeage est un acte de régulation mais pas de destruction.

Pour appât, il faut simplement un peu de bière et quelques gouttes de cassis. Bien sur, d'autres recettes existent. Vous vous en rendrez compte en consultant internet.

La période idéale se situe lorsque la température extérieure est supérieure à 12°. Les pièges peuvent être installés du 15 mars au 15 mai. Ils seront suspendu à une branche d'un arbre fruitier cerisier, pêcher etc., ou bien dans un arbuste à fleuraison printanière. Evidement, installé autour d'une ruche, le piège sera plus attractif.

Lorsque le frelon asiatique butine comme l'abeille, on peut l'observer à très courte distance sans aucun risque. La seule chose à ne pas faire, c'est de le déranger, ou le chasser violemment s'il venait à rentrer dans votre habitation ou dans un lieu clos (abris de jardin, véhicule...).

Vibrations, bruits intenses, gestes brusques ou atteinte à l'intégrité du nid sont les menaces qui le font réagir en grand nombre et avec virulence. Le frelon asiatique est un insecte diurne.

Le problème des nids bas (hauteur d'homme) environ, est que si l'on n'a pas connaissance souvent sont les plus dangereux. Bien observer avant d'agir !!!

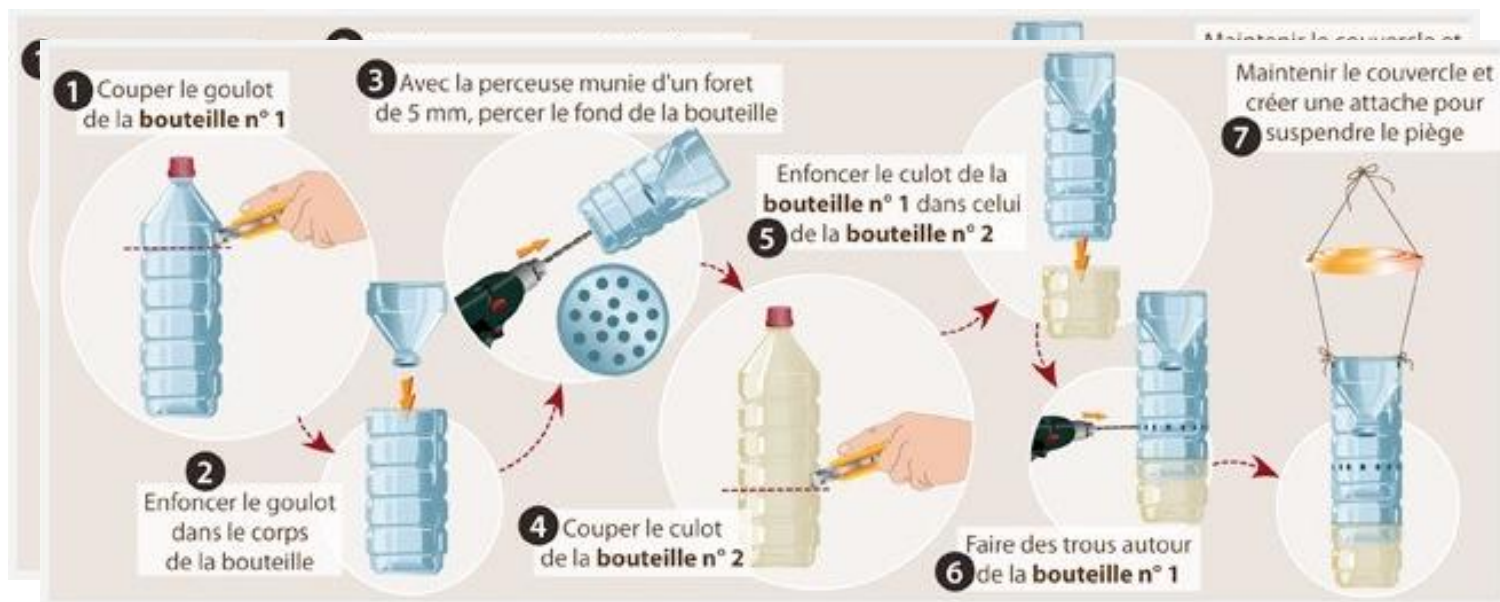
Les allers et venus des frelons sortants ou rentrant soit des coffrets, de haies, des abris de jardins, combles ... sont des preuves de colonisation d'un nid.

Cet insecte peut piquer plusieurs fois et est capable de pulvériser son venin à distance.

En cas de piqûres, des premiers symptômes peuvent apparaitre suivis de malaises.

Les apiculteurs avisés, ont avec eux le kit d'adrénaline (délivré sur ordonnance médicale).

1- Fabriquez votre piège à frelons asiatiques:



1. Prenez la bouteille n° 1 et coupez son goulot.
 2. Enfoncez le goulot dans le corps de la bouteille.
 3. Avec la perceuse munie d'un foret de 5 mm, percez le fond de la bouteille de plusieurs trous.
 4. Prenez la bouteille n° 2 et coupez son culot sur environ 10 cm de haut.
 5. Enfoncez le culot de la bouteille n° 1 dans celui de la bouteille n° 2.
 6. Pour donner aux autres espèces que les frelons une chance de s'échapper, faites des trous avec un foret de 6 mm tout autour de la bouteille n° 1.
 7. Percez le couvercle de 2 trous.
Percez 2 trous latéraux en haut du piège, passez-y de la ficelle pour maintenir le couvercle et créer une attache pour suspendre le piège.
- Note** : le couvercle sert à éviter que l'eau de pluie tombe dans le piège et rende l'appât moins efficace.

2 - Utilisez un appât sélectif pour attirer les frelons asiatiques

Versez un appât le plus sélectif possible dans la bouteille par le haut : le but est de piéger autant que possible seulement les frelons asiatiques et surtout pas les abeilles.

L'appât sélectif le plus efficace se compose de :

un quart de volume de **sirop de grenadine ou de cassis**, utilisé pur ;

- un demi-volume de **bière brune** ;
- un quart de volume de **vin blanc** (qui repousse les abeilles).

Rechargez le piège en appât tous les 15 jours environ.

Note : lorsqu'un ou deux frelons seront pris au piège, ils émettront des signaux de détresse attirant les autres frelons alentour.

3 - Utilisez les pièges à frelons asiatiques aux bonnes périodes

Afin de piéger sélectivement le frelon asiatique, ne mettez vos pièges en place **que pendant deux périodes bien précises**, afin d'éviter que trop d'insectes autres que des frelons asiatiques ne soient piégés :

- du 15 mars au 15 mai, période où le frelon asiatique sort d'hibernation ;
- et du 15 octobre à la fin novembre.

4 - Placez les pièges à frelons asiatiques

- Placez un ou plusieurs pièges, selon la taille de votre jardin.
- Placez les pièges **en hauteur**, par exemple dans un arbre.
- Placez-les **en dehors des endroits assidûment fréquentés** : terrasse, entrée de la maison, terrain de jeux des enfants...

5 - Débarrassez-vous du piège rempli de frelons

Au bout d'un moment, votre piège est saturé de frelons et ne fonctionne plus. Cependant certains frelons peuvent être encore vivants à l'intérieur. Prenez des précautions pour vous débarrasser de ce piège :

- Placez le piège dans un seau ou une bassine.
- Remplissez le piège et le récipient avec de l'eau pour noyer les frelons.
- Attendez 24 heures.
- Mettez le piège à la poubelle.
- Remplacez-le par un autre si besoin.

6 - Faites détruire les nids de frelons asiatiques

Si votre piège se remplit de nombreux frelons, il y a sans doute un nid près de chez vous.

- Ne vous aventurez en aucun cas à le rechercher, **encore moins à tenter de le détruire**, le danger de se faire piquer est trop grand : une seule piqûre peut entraîner un grave choc anaphylactique chez une personne allergique.
- **Renseignez-vous à la mairie pour obtenir les coordonnées de professionnels** qui interviennent dans votre région.
- Faites appel exclusivement à ces professionnels (les frais sont à votre charge).

À savoir : la destruction des nids de frelons n'est pas obligatoire, mais si vous n'y avez pas procédé, vous seriez tenu pour responsable si quelqu'un se faisait piquer.



**Frelon asiatique
(taille réelle 3 cm)**



**Frelon commun
(jusqu'à 4 cm)**



**Nid de frelons
asiatiques**